

# INDICADORES MENSUALES

## EMPLEO TRIMESTRAL

EDICIÓN N° 142 • BOLETÍN INFORMATIVO DEL INSTITUTO NACIONAL DE ESTADÍSTICAS • 31 DE AGOSTO DE 2010

- **Tasa de desempleo del trimestre mayo-julio fue de 8,3%**
- **Se acentúa impulso del empleo en Comercio y Transporte y Comunicaciones**
- **Aumenta trabajo por Cuenta Propia y Asalariados**



TRIMESTRE MÓVIL MAYO - JULIO 2010	
Tasa de Participación en la Fuerza de Trabajo	58,3%
Tasa de Ocupación	53,4%
Tasa de Desocupación	8,3%
VARIACIONES TRIMESTRALES	
Fuerza de Trabajo	0,7%
Ocupados	0,8%
Desocupados	-1,4%
Inactivos	-0,6%
VARIACIONES A 12 MESES*	
TASAS ANALÍTICAS	
Tasa de Desocupación con Iniciadores disponibles	8,5%
Tasa de Presión Laboral	17,2%

La tasa de desempleo registró una disminución de 0,2 punto porcentual, respecto del trimestre móvil anterior. En ello incidió la evolución positiva del empleo (0,8%). Lo anterior, pese al comportamiento estacional de la Agricultura, que en el actual período registró una variación negativa menor a lo observado en los períodos previos. En tanto, la fuerza de trabajo se incrementó 0,7%, principalmente en mujeres (1,3%).

El empleo total aumentó en términos absolutos en 59.640 ocupados. Las mayores incidencias positivas provinieron de las ramas Comercio al por Mayor y al por Menor; Industria Manufacturera; Transporte y Comunicaciones, y Otras Actividades de Servicios Comunitarios, Sociales y Personales. Las regiones que más contribuyeron al aumento del empleo a nivel nacional, fueron la Región Metropolitana y Biobío.

El empleo aumentó en todas las categorías excepto en Empleadores. Si bien, el mayor aumento se consignó en Cuenta Propia, Asalariados registró el segundo incremento consecutivo y en mayor magnitud. Aislado el

empleo en la Agricultura, se constata un mayor aumento de la categoría Asalariados por otras ramas de actividad.

Los indicadores analíticos coyunturales muestran una disminución trimestral de los ocupados que buscan un empleo, lo que incidió, junto al menor nivel de desocupados, en el comportamiento a la baja de la tasa de presión laboral. Al mismo tiempo, aumentaron los ocupados con jornada a tiempo parcial, principalmente en la categoría de tiempo parcial involuntario.

Los indicadores de calidad del empleo reflejaron un aumento de la proporción de Asalariados con contrato escrito, del tipo indefinido y con alto grado de protección, asociado a tres prestaciones laborales básicas<sup>1</sup>.

La recuperación de las regiones más afectadas por el terremoto da cuenta de un sostenido aumento del empleo en Biobío y disminución de la tasa de desocupación. Situación contraria se observa en Maule, acentuada por el comportamiento negativo de la Agricultura y el menor dinamismo del empleo en el resto de las ramas de actividad.

(\*) Para comparaciones a doce meses, las cifras del año 2009 son sólo referenciales y están disponibles en la página web. No son cifras oficiales, sino resultado del levantamiento paralelo en que se instalaron paulatinamente los procesos operativos, técnicos, y del cuestionario de la Nueva Encuesta Nacional de Empleo. La variabilidad de estas cifras, limita su uso sólo para fines analíticos.

(1) Una caracterización del empleo Asalariado según rama de actividad se presenta en el análisis estructural de la presente edición (pág 9).

La disminución trimestral de la tasa de desempleo se debió al mayor dinamismo de la ocupación (0,8%), respecto de la fuerza de trabajo (0,7%). A su vez, disminuyeron los desocupados, principalmente las personas que buscan trabajo por primera vez. También disminuyeron los inactivos por tercera vez consecutiva en el año y esta vez en mayor magnitud. En lo anterior, influyó la variación negativa de los inactivos habituales y el aumento de los potencialmente activos\*, en el mismo lapso. Esta última categoría mostró un mayor dinamismo en la actual medición, respecto de los trimestres previos.

Estudios preeliminarios respecto de los cambios de condición laboral de las personas, desde una perspectiva de flujos, muestran, por una parte, una mayor movilidad relativa de los inactivos potencialmente activos hacia la fuerza de trabajo, respecto de los inactivos habituales. Y por otra, que esta movilidad fue más frecuente hacia la ocupación en el actual trimestre de medición.

### Disminuyen los Inactivos, principalmente mujeres

En el comportamiento global de las cifras incidió principalmente la dinámica del empleo y la fuerza de trabajo de las mujeres (1,8% y 1,3%, respectivamente). Esto tuvo como correlato, la disminución de las mujeres inactivas, principalmente por razones familiares permanentes y razones de pensión o montepiado. Como resultado, la tasa de desocupación femenina disminuyó 0,5 punto porcentual, alcanzando 9,6%.

(\*) Ver glosario de nuevos términos Nueva Encuesta Nacional de Empleo en [www.ine.cl](http://www.ine.cl)

## PERSONAS FUERA DE LA FUERZA DE TRABAJO SEGÚN RAZONES, NIVEL NACIONAL, SEGÚN PERÍODO

(Miles de personas y Var %)

	MJJ 2010	VARIACIÓN TRIMESTRAL	
		%	EN MILES
<b>TOTAL</b>	<b>5.536,63</b>	<b>-0,6</b>	<b>-32,84</b>
INICIADOR	40,43	-4,4	-1,85
<b>RAZONES FAMILIARES PERMANENTES</b>	<b>1.377,88</b>	<b>-2,2</b>	<b>-30,43</b>
POR RAZONES DE ESTUDIO	1.621,18	-0,9	-14,57
POR RAZONES DE JUBILACIÓN	555,88	-4,0	-22,93
POR RAZONES DE PENSIÓN O MONTEPIADO	700,83	-4,0	-28,96
POR RAZONES DE SALUD PERMANENTES	532,74	5,2	26,54
POR RAZONES PERSONALES TEMPORALES	135,05	4,7	6,08
SIN DESEOS DE TRABAJAR	297,28	4,3	12,32
POR RAZONES ESTACIONALES	72,35	27,6	15,67
POR RAZONES DE DESALIENTO	124,05	8,0	9,21
OTRAS RAZONES	78,94	-4,7	-3,93

FUENTE: Encuesta Nacional de Empleo, INE

## POBLACIÓN DE 15 AÑOS Y MÁS POR SITUACIÓN EN LA FUERZA DE TRABAJO, NIVEL NACIONAL, SEGÚN SEXO Y PERÍODO

(miles de personas y porcentaje)

PERÍODO	POBLACIÓN DE 15 AÑOS Y MÁS										TASA DE PARTICIPACIÓN	TASA DE OCUPACIÓN	TASA DE DESOCUPACIÓN
	TOTAL	Fuerza de Trabajo					Fuera de la Fuerza de Trabajo						
		TOTAL	OCUPADOS	DESOCUPADOS			TOTAL	INICIADORES	INACTIVOS POTENCIALMENTE ACTIVOS	INACTIVOS HABITUALES			
<b>Ambos sexos</b>													
AMJ 2010	13.252,26	7.682,79	7.030,69	652,10	577,82	74,28	5.569,47	42,28	984,10	4.543,08	58,0	53,1	8,5
MJJ 2010	13.269,97	7.733,34	7.090,34	643,01	576,98	66,03	5.536,63	40,43	1.014,54	4.481,65	58,3	53,4	8,3
<b>Hombres</b>													
AMJ 2010	6.505,54	4.669,98	4.321,84	348,14	316,21	31,92	1.835,56	24,60	318,97	1.491,98	71,8	66,4	7,5
MJJ 2010	6.514,34	4.681,59	4.332,17	349,42	319,48	29,95	1.832,74	24,05	337,21	1.471,48	71,9	66,5	7,5
<b>Mujeres</b>													
AMJ 2010	6.746,72	3.012,81	2.708,85	303,96	261,61	42,35	3.733,91	17,68	665,13	3.051,10	44,7	40,2	10,1
MJJ 2010	6.755,64	3.051,75	2.758,16	293,59	257,50	36,08	3.703,89	16,38	677,34	3.010,17	45,2	40,8	9,6

FUENTE: Encuesta Nacional de Empleo, INE

Aunque en menores magnitudes, la situación de los hombres dio cuenta también de un mayor dinamismo del empleo, junto con un aumento de los desocupados y una disminución de los inactivos. En esta última categoría, sobresalieron las disminuciones de inactivos por razones de estudio y por razones de jubilación, junto con los aumentos de aquellos inactivos sin deseos de trabajar, por razones estacionales y por desaliento. La tasa de desocupación masculina se mantuvo en 7,5%.

### Tasa de presión laboral se ubicó en 17,2%

Los ocupados que buscan otro empleo registraron, por primera vez, una disminución (-2,7%) desde que existe el indicador, alcanzando un total de 671.730 personas (9,5% del total de ocupados). La disminución de los desocupados y de los iniciadores disponibles incidió también en una menor tasa de presión laboral respecto del trimestre anterior, que se ubicó en 17,2%.

### Dinamismo sectorial del empleo a pesar de estacionalidad de Agricultura

En línea con el crecimiento de la actividad del segundo semestre, el empleo continuó con un importante dinamismo, reflejado en aumentos trimestrales, principalmente en Comercio; Industria Manufacturera, y Transporte y Comunicaciones. A su vez, se mantuvo la variación negativa del empleo en Agricultura, Ganadería, Caza y Silvicultura, propio de la estacionalidad del período. Construcción, que había registrado un aumento en la variación trimestral anterior, disminuyó en la actual medición. Esto es consistente con las cifras de actividad del sector. Al parecer, el aumento del empleo en períodos anteriores estaba asociado al término de obras y al proceso de reconstrucción post terremoto. El bajo dinamismo actual de nuevos proyectos de construcción explicarían el estancamiento en la ocupación.

#### OCUPADOS POR RAMA DE ACTIVIDAD ECONÓMICA, NIVEL NACIONAL, SEGÚN PERÍODO Y SEXO

(Miles de personas y Variaciones %)

RAMA DE ACTIVIDAD	AMBOS SEXOS			HOMBRES			MUJERES		
	MJJ 2010	VARIACIÓN TRIMESTRAL		MJJ 2010	VARIACIÓN TRIMESTRAL		MJJ 2010	VARIACIÓN TRIMESTRAL	
		%	EN MILES		%	EN MILES		%	EN MILES
<b>TOTAL</b>	<b>7.090,34</b>	<b>0,8</b>	<b>59,64</b>	<b>4.332,17</b>	<b>0,2</b>	<b>10,33</b>	<b>2.758,16</b>	<b>1,8</b>	<b>49,32</b>
Agricultura, ganadería, caza y silvicultura	629,99	-3,3	-21,24	530,51	-1,9	-10,43	99,48	-9,8	-10,81
Pesca	42,22	-2,1	-0,92	38,44	-3,8	-1,52	3,78	19,1	0,61
Explotación de minas y canteras	198,57	-2,7	-5,44	184,63	-3,1	-5,90	13,94	3,4	0,46
Industrias manufactureras	799,05	3,0	23,35	559,40	2,2	12,12	239,65	4,9	11,23
Suministro de electricidad, gas y agua	59,68	7,3	4,07	53,34	8,4	4,14	6,34	-1,1	-0,07
Construcción	566,90	-1,4	-8,20	541,17	-1,9	-10,74	25,73	10,9	2,53
Comercio al por mayor y al por menor; reparación de vehículos automotores, motocicletas, efectos personales y enseres domésticos	1.525,68	2,8	41,03	824,08	0,8	6,19	701,60	5,2	34,83
Hoteles y restaurantes	234,34	-1,5	-3,54	99,60	-0,7	-0,68	134,74	-2,1	-2,85
Transporte, almacenamiento y comunicaciones	536,08	4,5	23,12	451,60	4,6	19,69	84,48	4,2	3,43
Intermediación financiera	127,43	-1,2	-1,50	62,28	-3,0	-1,90	65,15	0,6	0,40
Actividades inmobiliarias, empresariales y de alquiler	432,32	-3,0	-13,37	262,89	-1,6	-4,37	169,43	-5,0	-9,00
Administración pública y defensa; planes de seguridad social de afiliación obligatoria	398,85	-0,5	-2,12	242,98	-3,8	-9,68	155,87	5,1	7,56
Enseñanza	497,35	-0,7	-3,46	154,35	-0,4	-0,68	343,00	-0,8	-2,78
Servicios sociales y de salud	300,65	-1,4	-4,21	89,09	-4,2	-3,90	211,56	-0,1	-0,31
Otras actividades de servicios comunitarios, sociales y personales	244,41	12,1	26,31	145,57	19,0	23,23	98,84	3,2	3,08
Hogares privados con servicio doméstico	495,22	1,4	6,85	91,49	-5,7	-5,50	403,73	3,2	12,35
Organizaciones y órganos extraterritoriales	1,60	-40,6	-1,10	0,76	53,5	0,26	0,85	-61,6	-1,36

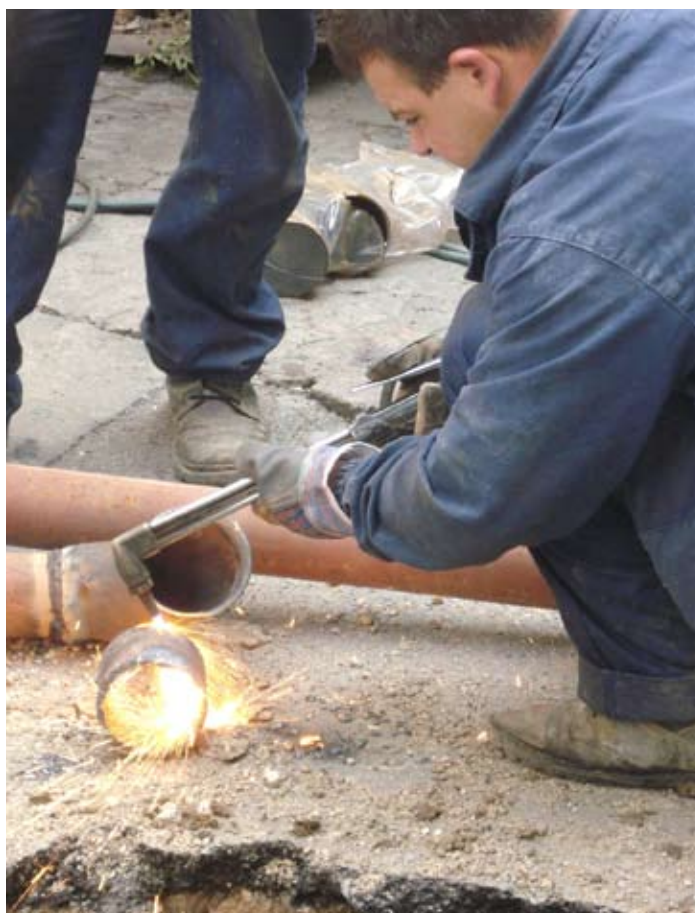
FUENTE: Encuesta Nacional de Empleo. INE

Las variaciones según sexo muestran que, la disminución en Agricultura fue en magnitudes equivalentes entre hombres y mujeres, lo que a su vez significó que dicha rama representara las mayores incidencias negativas en ambos casos. En Comercio el aumento estuvo principalmente impulsado por las mujeres, cuyo incremento equivale a más de cinco veces el de los hombres, mientras que en Transporte y Comunicaciones ocurrió la situación contraria. La ocupación en Industria Manufacturera aumentó de manera equivalente entre hombres y mujeres, con una incidencia significativa en ambos casos.

### Se acentuó aumento de Asalariados

El aumento trimestral del empleo fue impulsado principalmente por Cuenta Propia, aunque en esta coyuntura el aumento del empleo Asalariado tuvo una importante incidencia en el total del empleo. Personal de Servicio Doméstico y Miembro del Hogar No Remunerado también registraron variaciones positivas, mientras que sólo disminuyó en Empleadores.

Situaciones divergentes se observaron en las dinámicas del empleo Asalariado entre hombres y mujeres. Mientras en los primeros fue la única categoría que disminuyó, en las mujeres representó por primera vez, la incidencia positiva más significativa en la variación total, seguido de Cuenta Propia y Servicio Doméstico. El aumento trimestral de Cuenta Propia en las mujeres equivale, en términos absolutos, a más de tres veces el registrado en hombres.



## OCUPADOS POR CATEGORÍA EN LA OCUPACIÓN, NIVEL NACIONAL, SEGÚN PERÍODO Y SEXO

(Miles de personas y %)

CATEGORÍA EN LA OCUPACIÓN	AMBOS SEXOS			HOMBRES			MUJERES		
	MJJ 2010	VARIACIÓN TRIMESTRAL		MJJ 2010	VARIACIÓN TRIMESTRAL		MJJ 2010	VARIACIÓN TRIMESTRAL	
		%	EN MILES		%	EN MILES		%	EN MILES
<b>TOTAL</b>	<b>7.090,34</b>	<b>0,8</b>	<b>59,64</b>	<b>4.332,17</b>	<b>0,2</b>	<b>10,33</b>	<b>2.758,16</b>	<b>1,8</b>	<b>49,32</b>
EMPLEADORES	334,64	-0,7	-2,34	253,76	2,8	6,80	80,88	-10,2	-9,14
CUENTA PROPIA	1.439,68	1,8	25,50	904,91	0,7	6,09	534,77	3,8	19,42
ASALARIADOS	4.859,03	0,4	18,80	3.114,07	-0,2	-5,75	1.744,96	1,4	24,55
PERSONAL DE SERVICIO	340,41	4,0	13,07	11,02	6,8	0,71	329,38	3,9	12,36
FAMILIAR NO REMUNERADO DEL HOGAR	116,58	4,1	4,62	48,40	5,4	2,49	68,17	3,2	2,13

FUENTE: Encuesta Nacional de Empleo. INE

## Asalariados aumentaron en Industria; Comercio, y Transporte

Excluyendo la disminución de Asalariados en Agricultura, la variación en el resto de las ramas alcanzó un total de 46.430 nuevas plazas en dicha categoría. Esto se explica, principalmente, por las variaciones positivas por segunda vez consecutiva de Industria Manufacturera (15.070) y Comercio (26.370). En Transporte y Comunicaciones (14.430) la tendencia positiva ha sido constante durante el año.

Las principales disminuciones, además de Agricultura, se registraron en Actividades Inmobiliarias, Empresariales y de Alquiler (-12.020) y Minas y Canteras (-5.860).

## Disminuyó promedio de horas efectivamente trabajadas

Según tramos de horas efectivamente trabajadas, se registraron disminuciones significativas de los Ocupados que trabajaron una cantidad igual o mayor a 45 horas y aumentos de aquellos que trabajaron entre 31 y 44 horas, y de los Ocupados ausentes con vínculo laboral<sup>2</sup>.

(2) Corresponden a aquellos ocupados que trabajan efectivamente cero horas durante la semana de referencia. Esto implica que el resultado no sea necesariamente igual a los ocupados ausentes del código sumario de empleo, debido a que obedecen a distintos criterios de clasificación.

INDICADORES ANALÍTICOS		
	MJJ	AMJ
OCUPADOS: PROMEDIO DE HORAS EFECTIVAS TRABAJADAS SEMANALMENTE*	39,59	40,56
ASALARIADOS: PROMEDIO DE HORAS EFECTIVAS TRABAJADAS SEMANALMENTE*	40,88	41,92
PORCENTAJE DE OCUPADOS CON JORNADA A TIEMPO PARCIAL INVOLUNTARIO**	55,7%	55,2%
PORCENTAJE DE OCUPADOS CON JORNADA A TIEMPO PARCIAL VOLUNTARIO**	44,3%	44,8%
PORCENTAJE DE OCUPADOS QUE TRABAJAN MÁS DE 45 HORAS A LA SEMANA	29,1%	30,6%

\* En el cálculo del promedio de horas se incluyen a los ocupados ausentes.

\*\* Sobre el total de ocupados a jornada parcial.

FUENTE: Encuesta Nacional de Empleo, INE.

## OCUPADOS POR GRUPOS DE OCUPACIÓN, NIVEL NACIONAL, SEGÚN PERÍODO

(Miles de personas y Var. %)

GRUPO DE OCUPACIÓN	MJJ 2010	VARIACIÓN TRIMESTRAL	
		%	EN MILES
<b>TOTAL</b>	<b>7.090,34</b>	<b>0,8</b>	<b>59,64</b>
Miembros del poder ejecutivo y de los cuerpos legislativos y personal directivo de la administración pública y de empresas	174,88	2,5	4,28
Profesionales científicos e intelectuales	694,48	1,1	7,86
Técnicos y profesionales de nivel medio	733,14	-0,4	-2,73
Empleados de oficina	632,01	1,1	6,94
Trabajadores de los servicios y vendedores de comercios y mercados	1.143,07	4,7	51,57
Agricultores y trabajadores calificados agropecuarios y pesqueros	272,67	2,2	5,99
Oficiales, operarios y artesanos de artes mecánicas y de otros oficios	1.031,44	-0,3	-3,39
Operadores de instalaciones y máquinas y montadores	636,48	3,7	22,55
Trabajadores no calificados	1.719,71	-1,9	-34,17
Otros no identificados	52,45	1,4	0,74

FUENTE: Encuesta Nacional de Empleo, INE

Como resultado, el promedio de horas semanales efectivamente trabajadas alcanzó en este trimestre un total de 39,59 horas. Excluyendo los Ocupados ausentes con vínculo laboral, el promedio fue de 41,76 horas.

Las vacaciones de invierno durante julio y las razones climáticas o catástrofes naturales fueron los principales motivos en el aumento de los Ocupados que trabajaron menos horas que las habituales durante la semana de referencia.

En el caso de Asalariados, el promedio de horas semanales efectivamente trabajadas fue de 40,88 horas. Excluyendo a los Ocupados ausentes con vínculo laboral, dicho promedio se eleva a 43,29 horas.

El indicador de exceso de horas trabajadas<sup>3</sup> alcanzó 29,1%, lo que significó una disminución de 1,5 puntos porcentuales, respecto al trimestre móvil anterior. Este resultado fue influenciado por las disminuciones de Ocupados que trabajaron entre 46 y

60 horas, y por el aumento de Ocupados ausentes con vínculo laboral, en el período de medición.

## Aumentó el tiempo parcial involuntario

Los Ocupados con jornada a tiempo parcial involuntario registraron un aumento trimestral de 2,6%. Esto incidió en que aumentara su proporción en 0,5 punto porcentual (55,7%), dentro del total de Ocupados con jornada parcial, los cuales se elevaron 1,8% en el mismo lapso. Los Ocupados a tiempo parcial voluntario se incrementaron 0,9%, mientras que su proporción respecto del tiempo parcial disminuyó a 44,3%.

## Empleo y desempleo en regiones

La tasa de desocupación disminuyó trimestralmente en ocho de las quince regiones. En Arica y Parinacota, Tarapacá y Magallanes, se registraron las mayores reducciones. Mien-

(3) Corresponde a los Ocupados que trabajan más de 45 horas efectivas a la semana.

### TASA DE DESOCUPACIÓN SEGÚN CIUDAD

CIUDAD	MJJ 2010	AMJ 2010	CIUDAD	MJJ 2010	AMJ 2010
<b>TOTAL NACIONAL</b>	<b>8,3</b>	<b>8,5</b>	CURICÓ	8,3	7,2
ARICA	6,0	7,3	TALCA	7,9	9,8
ALTO HOSPICIO	4,7	6,4	LINARES	9,9	8,9
IQUIQUE	5,3	6,3	CHILLÁN / <sup>(2)</sup>	10,4	12,1
ANTOFAGASTA	7,4	6,2	CONCEPCIÓN / <sup>(3)</sup>	10,1	10,0
CALAMA	7,3	6,9	TALCAHUANO / <sup>(4)</sup>	11,8	12,4
COPIAPÓ	7,6	8,8	LOTA	10,9	10,5
VALLENAR	11,1	10,5	CORONEL	12,2	10,1
COQUIMBO	9,0	7,7	LOS ÁNGELES	8,2	9,0
LA SERENA	8,3	8,7	ANGOL	8,8	8,6
OVALLE	6,4	5,8	TEMUCO	10,9	9,8
VALPARAÍSO	10,0	11,2	VALDIVIA	6,0	7,3
VIÑA DEL MAR / <sup>(1)</sup>	11,7	12,3	OSORNO	8,7	10,1
SAN ANTONIO	13,0	12,0	PUERTO MONTT	6,6	7,9
GRAN SANTIAGO	7,6	8,1	COIHAIQUE	6,5	5,4
RANCAGUA	6,6	5,5	PUERTO AYSÉN	10,1	9,8
SAN FERNANDO	2,6	1,6	PUNTA ARENAS	4,1	3,8

(1) No incluye Con-Con.  
(2) Incluye Chillán Viejo.

(3) Incluye Chiguayante y San Pedro de la Paz.  
(4) Incluye Hualpén.

### TASAS DE DESOCUPACIÓN (%) PAÍS Y REGIONES

REGIÓN	MJJ 2010	AMJ 2010
<b>TOTAL NACIONAL</b>	<b>8,3</b>	<b>8,5</b>
ARICA Y PARINACOTA	5,6	6,8
TARAPACÁ	4,9	6,0
ANTOFAGASTA	7,8	6,9
ATACAMA	8,0	8,2
COQUIMBO	8,4	8,1
VALPARAÍSO	10,1	10,2
METROPOLITANA	7,8	8,3
O'HIGGINS	7,9	6,4
MAULE	8,2	8,0
BIOBÍO	9,7	10,2
LA ARAUCANÍA	9,6	9,2
LOS RÍOS	8,9	8,5
LOS LAGOS	8,2	8,3
AYSÉN	7,5	6,6
MAGALLANES	4,6	5,7

FUENTE: Encuesta Nacional de Empleo, INE.



tras que, las mayores alzas se registraron en las regiones de O'Higgins, Aysén y Antofagasta.

Aquellas que registraron aportes más significativos al aumento trimestral del empleo nacional, fueron Metropolitana y Biobío siendo la primera la de mayor incidencia positiva, con una expansión de 2,1% (62.820 personas). En tanto, el número de Ocupados disminuyó en ocho regiones; principalmente en La Araucanía y Maule.

La estacionalidad negativa de Agricultura continuó influyendo en la zona centro-sur del país, afectando desde las regiones de Valparaíso hasta el Maule. Y en el sur, en La Araucanía, Los Ríos y Los Lagos.

### **Situación del Maule y Biobío posterremoto**

La situación laboral ha sido distinta en las dos regiones más devastadas por el terremoto. La tendencia en la Región del Maule, se ha caracterizado por aumentos en las tasas de desempleo y disminución en la ocupación y participación. Mientras que en la Región del Biobío, se han observado dos disminuciones consecutivas de la tasa de desempleo, con incrementos de la ocupación y participación en la fuerza laboral.

En el actual período de medición, la Fuerza de Trabajo en la Región del Biobío registró una variación de 1,7% y aumentó el total de Ocupados en 2,0%, equivalente a

17.270 personas. A su vez, disminuyeron los Desocupados en 3,3%, tanto cesantes como personas que buscan trabajo por primera vez. Si bien las variaciones trimestrales son de magnitudes inferiores a las observadas en el período anterior, reflejaron un proceso de recuperación del mercado laboral en la región, mediante una paulatina mejora en el empleo, disminución de los desocupados y desaceleración en el aumento de la población inactiva. Esto ha incidido en la tendencia a la baja de la tasa de desempleo.

El aumento del empleo en Biobío, constituyó el segundo con más incidencia dentro del incremento a nivel nacional, donde el sector Comercio continúa concentrando la mayor creación de puestos de trabajo. En la actual medición, también se registraron aumentos en las ramas de Administración Pública, Otras Actividades de Servicios Comunitarios, Sociales y Personales, y Construcción.

Contrastando con el período anterior, se acentuaron las variaciones negativas del empleo (-1,9%) y la Fuerza de Trabajo (-1,7%) en la Región del Maule, junto con un mayor incremento de la población inactiva. La disminución del empleo en Agricultura, es la de mayor efecto en la región, superando en magnitud los incrementos observados en Transporte; Enseñanza; Construcción, e Industria Manufacturera.

## Tasa de Desempleo Mensual Nacional<sup>1</sup>

La tasa de desocupación de julio 2010 fue de 7,8%, experimentando una disminución de 0,2 punto porcentual respecto a junio 2010.

El coeficiente de variación de 4,22 da cuenta de la mayor volatilidad de la cifra mensual y ubica el rango de variación de la tasa entre 7,2 y 8,4.

	May 10	Jun 10	Jul 10
Tasa de desempleo mensual	9,2	8,0	7,8
Coeficiente de variación	5,24	4,50	4,22

(1) Corresponde a cálculos realizados sobre un tercio (1/3) de la muestra total del trimestre móvil.

FUENTE: Encuesta Nacional de Empleo. INE

## VARIACIÓN DE OCUPADOS E INCIDENCIA POR REGIÓN

### VARIACIONES TRIMESTRALES (en miles y %)

REGIÓN	ABS.	%	INCIDENCIA*
<b>TOTAL NACIONAL</b>	<b>59,64</b>	<b>0,8</b>	<b>0,8</b>
ARICA Y PARINACOTA	-0,31	-0,4	0,0
TARAPACÁ	2,16	1,5	0,0
ANTOFAGASTA	-4,97	-2,0	-0,1
ATACAMA	0,27	0,2	0,0
COQUIMBO	3,33	1,2	0,0
VALPARAÍSO	3,43	0,5	0,0
METROPOLITANA	62,82	2,1	0,9
O'HIGGINS	-3,71	-1,1	-0,1
MAULE	-6,96	-1,9	-0,1
BIOBÍO	17,27	2,3	0,2
LA ARAUCANÍA	-7,83	-2,1	-0,1
LOS RÍOS	-2,32	-1,7	0,0
LOS LAGOS	-4,07	-1,2	-0,1
AYSÉN	0,85	1,8	0,0
MAGALLANES	-0,29	-0,4	0,0

FUENTE: Encuesta Nacional de Empleo. INE

(\*) La incidencia corresponde a la variación porcentual por el peso relativo de la región sobre el total del empleo nacional en el período anterior.

## Aumento del empleo en la Región Metropolitana

En la Región Metropolitana la tasa de desempleo disminuyó de 8,3% a 7,8%. Esto se produjo por un aumento de los ocupados de 2,1%, que constituye la mayor variación trimestral en lo que va del año. La Fuerza de Trabajo se incrementó 1,5%, mientras que los Desocupados disminuyeron 4,7%.

El incremento de Ocupados fue impulsado por las ramas; Otras Actividades de Servicios; Industria Manufacturera, y Transporte. Todas con incrementos significativos respecto de lo observado desde comienzos de año. En tanto que, en Construcción se registró la primera variación negativa, en el mismo lapso.

## Análisis de los indicadores analíticos de calidad del empleo

El porcentaje de Asalariados con contrato escrito alcanzó el 84,0% en el actual período de medición, lo que implicó un aumento relativo respecto del trimestre anterior de 0,6 punto porcentual. Con respecto a la duración de los contratos, se mantiene la mayor proporción de Asalariados con tipo indefinido (70,7%) por sobre el definido (29,3%), ambos valores son mayores a los registrados en el trimestre anterior.

## TASAS DE PRESIÓN LABORAL (%) PAÍS Y REGIONES

REGIÓN	MJJ 2010	AMJ 2010	Variación Trimestral
<b>TOTAL NACIONAL</b>	<b>17,2</b>	<b>17,7</b>	<b>-0,5</b>
ARICA Y PARINACOTA	15,3	16,4	-1,1
TARAPACÁ	18,1	19,0	-0,9
ANTOFAGASTA	19,8	20,8	-1,0
ATACAMA	15,4	15,9	-0,5
COQUIMBO	16,2	15,9	0,3
VALPARAÍSO	20,7	20,7	0,0
METROPOLITANA	16,6	17,6	-1,0
O'HIGGINS	15,9	14,0	1,9
MAULE	14,9	15,6	-0,7
BIOBÍO	19,9	19,7	0,2
LA ARAUCANÍA	18,1	19,7	-1,6
LOS RÍOS	16,3	15,8	0,5
LOS LAGOS	14,3	13,8	0,5
AYSÉN	13,0	11,7	1,3
MAGALLANES	5,4	7,6	-2,2

FUENTE: Encuesta Nacional de Empleo. INE

Del incremento trimestral de Asalariados en 0,4% (equivalente a 18.800 personas), destacan aquellos con contrato y alto grado de protección (2,3%, equivalentes a 77.710 personas), llegando a 70,1% del total. Este incremento se registró principalmente en el sector Comercio.

En contrapartida, aquellos Asalariados sin contrato ni prestaciones laborales (bajo grado de protección) fueron los que registraron la mayor disminución (-3,4%, equivalente a 26.000 personas), llegando a 15,3% del total. Esto se registró en mayor magnitud, en la rama Agricultura, Ganadería, Caza y Silvicultura, donde se anotó, además, un comportamiento negativo del empleo total, esperable para este período del año.

En cuanto a la duración de los contratos o acuerdos de trabajo, se registró una disminución del empleo asalariado con contrato a plazo definido (-3,6%, equivalentes a 52.690 personas), además de un incremento de aquellos con plazo indefinido (2,1%, equivalente a 71.490 personas), lo que en suma eleva la proporción de este tipo de contrato a 70,7% del total de Asalariados. Por rama de actividad se consignaron las principales disminuciones en los porcentajes de participación de los contratos definidos en los sectores Agricultura y Actividades Inmobiliarias, Empresariales y de Alquiler.

## INDICADORES CALIDAD DEL EMPLEO

	MJJ	AMJ
PORCENTAJE DE ASALARIADOS CON CONTRATO ESCRITO*	84,0%	83,4%
PORCENTAJE DE ASALARIADOS CON CONTRATO DEFINIDO*	29,3%	30,5%
PORCENTAJE DE ASALARIADOS CON CONTRATO INDEFINIDO*	70,7%	69,5%
PORCENTAJE DE ASALARIADOS CON UN ALTO GRADO DE PROTECCIÓN**	70,1%	68,8%
PORCENTAJE DE ASALARIADOS CON UN BAJO GRADO DE PROTECCIÓN***	15,3%	15,9%

\* Sobre el total de asalariados

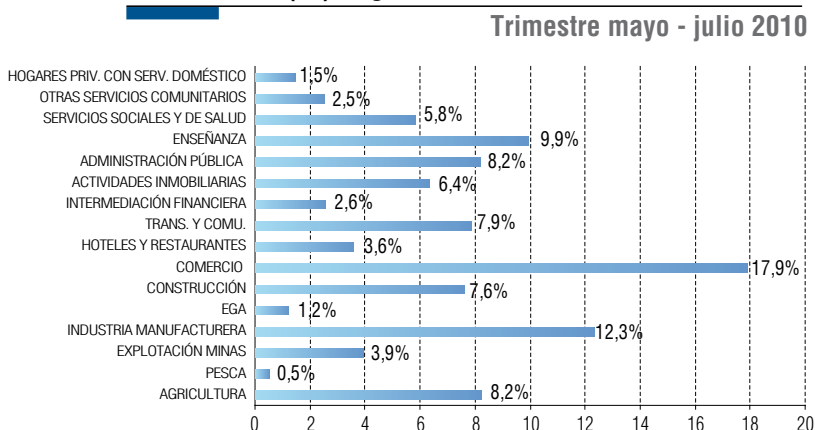
\*\* Son aquellos que declaran tener contrato escrito y poseen las siguientes prestaciones laborales: Cotización Previsional, de Salud y Seguro de desempleo. El % es sobre el total de asalariados

\*\*\* Son aquellos que declaran NO tener contrato escrito y NO poseen ninguna prestación laboral. El % es sobre el total de asalariados.

# ANÁLISIS ESTRUCTURAL: HETEROGENEIDAD DEL EMPLEO ASALARIADO SEGÚN RAMA DE ACTIVIDAD ECONÓMICA

Los Asalariados representan el 68,5% del total de los Ocupados en el país, equivalente a 4.859.035 personas. Su distribución, según rama de actividad económica, muestra las mayores participaciones en Comercio (17,9%) e Industria Manufacturera (12,3%), seguidas por Enseñanza y Administración Pública; Agricultura, Ganadería, Caza y Silvicultura; Transporte; Almacenamiento y Comunicaciones, y Construcción. Considerando las diversas variables que permiten caracterizar el empleo Asalariado, se constata que existe heterogeneidad sectorial, según la existencia y tipo de contrato, y el nivel de protección laboral asociado.

## Asalariados (%) según Rama de Actividad Económica



## Existencia de Contrato

El 84,0% del total de Asalariados declara tener contrato de trabajo escrito y el restante 16,0%, solamente acuerdo de palabra.

Según rama de actividad económica, las mayores proporciones de Asalariados con contrato escrito se observan en Adminis-

tración Pública y Defensa (95,9%); Suministro de Electricidad, Gas y Agua (95,7%), e Intermediación Financiera (95,6%). En contraste, registraron menores proporciones de tenencia de contrato escrito Agricultura (71,8%); Pesca (71,0%); Hogares Privados con Servicio Doméstico (70,1%), y Hoteles y Restaurantes (68,5%), ramas cuyos empleos suelen estar asociados a bajos niveles de calificación.

## ASALARIADOS SEGÚN EXISTENCIA DE CONTRATO ESCRITO Y RAMA DE ACTIVIDAD

(NÚMERO DE ASALARIADOS Y %) Trimestre mayo - julio 2010

Rama	Sí	%	No	%	Total
Agricultura, ganadería, caza y silvicultura	286.732	71,8%	112.889	28,2%	399.621
Pesca	17.834	71,0%	7.297	29,0%	25.131
Explotación de minas y canteras	182.733	95,3%	9.011	4,7%	191.744
Industria manufacturera	519.984	86,8%	78.773	13,2%	598.757
Suministro de electricidad, gas y agua	56.094	95,7%	2.499	4,3%	58.593
Construcción	286.177	77,5%	83.302	22,5%	369.479
Comercio al por mayor y al por menor	691.850	79,6%	177.574	20,4%	869.424
Hoteles y restaurantes	119.074	68,5%	54.754	31,5%	173.828
Transporte, almacenamiento y comunicaciones	295.067	77,3%	86.806	22,7%	381.873
Intermediación financiera	120.098	95,6%	5.554	4,4%	125.652
Actividades inmobiliarias, empresariales y de alquiler	271.900	88,0%	37.091	12,0%	308.991
Administración pública y defensa	380.898	95,9%	16.392	4,1%	397.290
Enseñanza	454.669	94,2%	27.740	5,8%	482.409
Servicios sociales y de salud	256.136	90,8%	25.843	9,2%	281.979
Otras actividades de servicios comunitarios, sociales y personales	90.788	74,3%	31.415	25,7%	122.203
Hogares privados con servicio doméstico	49.394	70,1%	21.064	29,9%	70.458
Organizaciones y órganos extraterritoriales	1.603	100,0%	0,0%	0,0%	1.603
<b>Total</b>	<b>4.081.031</b>	<b>84%</b>	<b>778.004</b>	<b>16%</b>	<b>4.859.035</b>

## Duración del Contrato

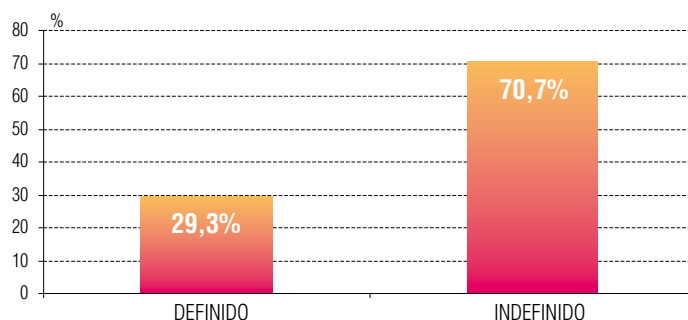
Respecto a la duración del contrato de trabajo, la mayoría de los Asalariados cuenta con contrato a término indefinido<sup>4</sup>, totalizando 70,7%, frente a 29,3% con contrato definido. Sin embargo, existe alta heterogeneidad entre las ramas de actividad económica.

Las mayores proporciones de Asalariados con contrato indefinido se encuentran en los sectores Intermediación Financiera (87,7%) y Comercio (81,8%).

Contrariamente, el contrato definido es más frecuente en actividades asociadas a término de obras o temporada, como Construcción (67,5%) y Agricultura, (49,1%). También tiene una importante participación relativa en Administración Pública y Defensa (35,3%) y Enseñanza (30,4%), debido a la alta incidencia de las modalidades a contrata y honorarios, cada vez más frecuente en estos sectores, y a la duración de los ciclos escolares en el caso de enseñanza.

## Distribución (%) de los Asalariados según duración del Contrato de trabajo

Trimestre mayo - julio 2010



## ASALARIADOS SEGÚN DURACIÓN DEL CONTRATO Y RAMA DE ACTIVIDAD (NÚMERO DE ASALARIADOS Y % SEGÚN DURACIÓN) Trimestre mayo - julio 2010

Rama	Indefinido	%	Definido	%	Total
Agricultura, ganadería, caza y silvicultura	203.256	50,9	196.366	49,1	399.621
Pesca	18.187	72,4	6.945	27,6	25.131
Explotación de minas y canteras	136.567	71,2	55.178	28,8	191.744
Industria manufacturera	470.039	78,5	128.718	21,5	598.757
Suministro de electricidad, gas y agua	45.735	78,1	12.858	21,9	58.593
Construcción	119.983	32,5	249.497	67,5	369.479
Comercio al por mayor y al por menor	711.428	81,8	157.997	18,2	869.424
Hoteles y restaurantes	135.446	77,9	38.381	22,1	173.828
Transporte, almacenamiento y comunicaciones	300.665	78,7	81.207	21,3	381.873
Intermediación financiera	110.176	87,7	15.475	12,3	125.652
Actividades inmobiliarias, empresariales y de alquiler	237.441	76,8	71.549	23,2	308.991
Administración pública y defensa	257.119	64,7	140.171	35,3	397.290
Enseñanza	335.585	69,6	146.824	30,4	482.409
Servicios sociales y de salud	204.177	72,4	77.803	27,6	281.979
Otras actividades de servicios comunitarios, sociales y personales	93.897	76,8	28.306	23,2	122.203
Hogares privados con servicio doméstico	53.590	76,1	16.868	23,9	70.458
Organizaciones y órganos extraterritoriales	1.027	64,1	574	35,9	1.603
<b>Total</b>	<b>3.434.318</b>	<b>70,7</b>	<b>1.424.717</b>	<b>29,3</b>	<b>4.859.035</b>

## Modalidades del contrato definido

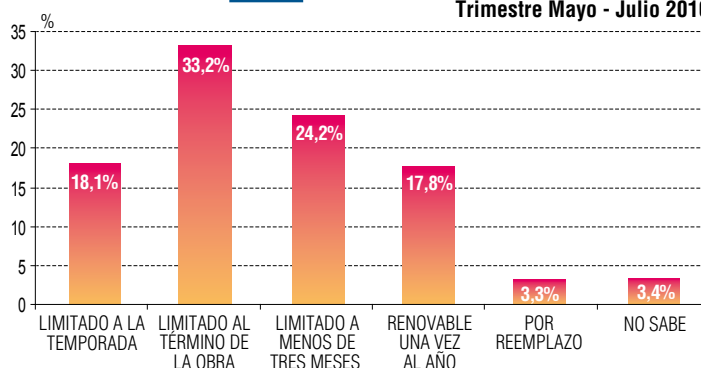
Los Asalariados que cuentan con contrato a término definido totalizan 1.424.717 personas. Las modalidades más predominantes de este tipo de contrato son los limitado al término de la obra o proyecto (33,2%), limitado a menos de tres meses (24,2%) y limitado a la temporada (18,1%).

Según rama de actividad económica, Agricultura muestra, de manera esperable, mayor participación de contrato limitado a la temporada (68,1%). Asimismo, Construcción (84,6%) y Explotación de Minas y Canteras (64,7%), lideran el contrato limitado al término de la actividad o proyecto.

A su vez, en Comercio (51,1%) e Intermediación Financiera (50,4%) predomina el contrato Limitado a menos de tres meses. Por último, en Enseñanza (59,7%) y Administración Pública y Defensa (43,7%) lideran el contrato renovable una vez al año.

## Distribución (%) de los Asalariados por tipo de Contrato Definido

Trimestre Mayo - Julio 2010



(4) Independiente de si es escrito o de palabra.

**ASALARIADOS SEGÚN EXISTENCIA DE CONTRATO DEFINIDO**  
**(NÚMERO DE ASALARIADOS Y % SEGÚN MODALIDAD) Trimestre mayo - julio 2010**

Rama	Limitado a la temporada	%	Limitado al término de la obra	%	Limitado a menos de tres meses	%	Renovable una vez al año	%	Por reemplazo	%	No sabe	%	Total	%
Agricultura y silvicultura	133.661	68,1	35.281	18,0	18.808	9,6	6.995	3,6	845	0,4	776	0,4	196.366	100%
Pesca	3.064	44	1.566	23	1.509	22	712	10	94	1			6.945	100%
Explotación de minas y canteras	2.974	5,4	35.714	64,7	10.449	18,9	5.473	9,9	162	0,3	405	0,7	55.178	100%
Industrias manufactureras	21.999	17,1	28.264	22,0	53.836	41,8	13.083	10,2	4.951	3,8	6.584	5,1	128.718	100%
Suministro de electricidad, gas y agua	353	2,7	6.789	52,8	4.938	38,4	446	3,5	155	1,2	178	1,4	12.858	100%
Construcción	12.095	4,8	211.073	84,6	17.789	7,1	4.914	2,0	657	0,3	2.970	1,2	249.497	100%
Comercio	27.694	17,5	21.210	13,4	80.683	51,1	10.513	6,7	7.551	4,8	10.347	6,5	157.997	100%
Hoteles y restaurantes	4.723	12,3	8.242	21,5	14.601	38,0	2.940	7,7	1.873	4,9	6.004	15,6	38.381	100%
Transporte y comunicaciones	7.411	9,1	19.100	23,5	32.605	40,1	10.515	12,9	3.710	4,6	7.868	9,7	81.207	100%
Intermediación financiera	65	0,4	1.222	7,9	7.794	50,4	3.682	23,8	1.519	9,8	1.194	7,7	15.475	100%
Actividades inmobiliarias	17.417	24,3	20.730	29,0	22.352	31,2	5.772	8,1	1.761	2,5	3.517	4,9	71.549	100%
Administración pública	8.354	6,0	35.521	25,3	29.391	21,0	61.248	43,7	3.310	2,4	2.346	1,7	140.171	100%
Enseñanza	9.384	6,4	17.941	12,2	20.212	13,8	87.611	59,7	9.084	6,2	2.592	1,8	146.824	100%
Servicios sociales y de salud	2.808	3,6	15.526	20,0	16.763	21,5	31.660	40,7	9.704	12,5	1.343	1,7	77.803	100%
Otras actividades de servicios cxxxxxx	3.863	13,6	6.413	22,7	9.769	34,5	5.510	19,5	1.158	4,1	1.594	5,6	28.306	100%
Hogares privados con servicio doméstico	2.536	15,0	7.882	46,7	3.487	20,7	1.649	9,8	121	0,7	1.194	7,1	16.868	
Organizaciones y órganos ext.	30	5,2			33	5,7	511	89,0					574	
<b>Total</b>	<b>258.431</b>	<b>18,1</b>	<b>472.474</b>	<b>33,2</b>	<b>345.019</b>	<b>24,2</b>	<b>253.234</b>	<b>17,8</b>	<b>46.655</b>	<b>3,3</b>	<b>48.912</b>	<b>3,4</b>	<b>1.424.717</b>	

**Calidad del empleo Asalariado: prestaciones laborales básicas**

Las cifras muestran que 70,1% de los Asalariados cuenta con contrato de trabajo y las tres prestaciones laborales básicas (Cotización previsional, Cotización de salud y Seguro de desempleo). Por el contrario, 15,3% no tiene contrato y ninguna protección laboral<sup>5</sup>.

(5) Grado de protección alto: con contrato y con tres prestaciones laborales básicas y grado de protección bajo: sin contrato y sin ninguna prestación laboral.

**DISTRIBUCIÓN DE LOS ASALARIADOS SEGÚN GRADO DE PROTECCIÓN SOCIAL<sup>1</sup> TOTAL NACIONAL**  
**TRIMESTRE MAYO - JULIO 2010 (en miles y %)**

EXISTENCIA DE CONTRATO ESCRITO	Total	%	Número de prestaciones Laborales <sup>2</sup>	Total	%
SIN CONTRATO ESCRITO (ACUERDO DE PALABRA)	<b>778,01</b>	<b>16,0%</b>	Ninguna prestación laboral	<b>742,15</b>	15,3%
			1 prestación laboral	<b>1,07</b>	0,0%
			2 prestaciones laborales	<b>6,49</b>	0,1%
			3 prestaciones laborales	<b>28,30</b>	0,6%
CON CONTRATO ESCRITO	<b>4.081,03</b>	<b>84,0%</b>	Ninguna prestación laboral	<b>209,11</b>	4,3%
			1 prestación laboral	<b>12,20</b>	0,3%
			2 prestaciones laborales	<b>453,64</b>	9,3%
				<b>3.406,08</b>	70,1%
<b>TOTAL ASALARIADAS</b>	<b>4.859,03</b>	<b>100,0%</b>			

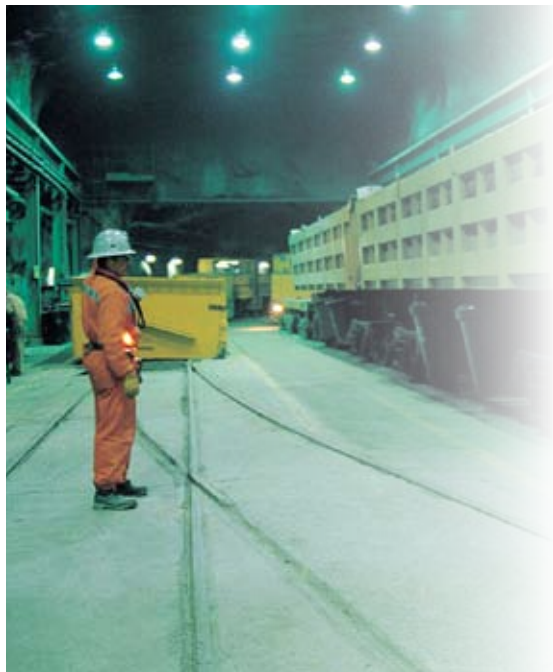
(1) Se excluye servicio doméstico puertas adentro y afuera.

(2) Las tres prestaciones laborales que se incluyen en este cuadro son: Cotización previsional, cotización de salud y seguro de desempleo.

Fuente: Nueva Encuesta Nacional de Empleo, INE.

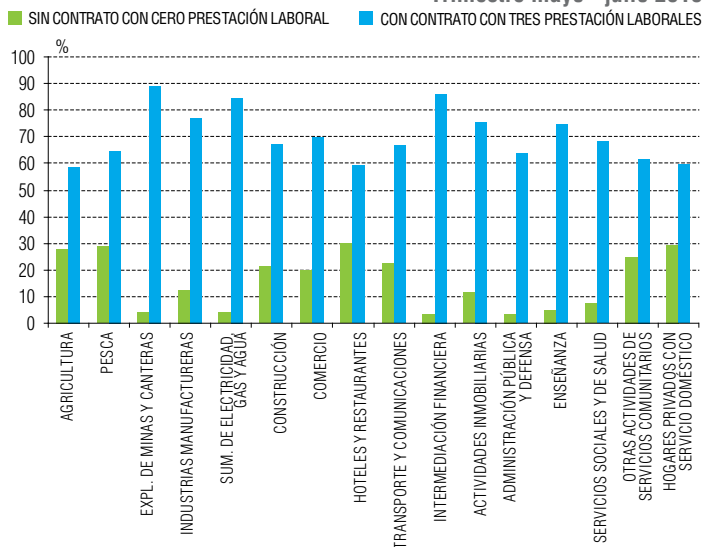
Al ordenar las ramas de actividad, según los distintos niveles de protección laboral y la existencia de contrato, se observa que aquellas que registran un mayor grado relativo de protección laboral son Explotación de Minas y Canteras (89,0%); Intermedia-

ción Financiera (86,2%), y Suministro de Electricidad, Gas y Agua (84,6%). Por el contrario, existe menor grado de protección laboral en Hoteles y Restaurantes (30,0%); Hogares Privados con Servicio Doméstico (29,5%); Pesca (29,0%), y Agricultura (27,6%).



### Distribución (%) de los Asalariados según grado de Protección social

Trimestre mayo - julio 2010



### Forma de pago

Otra característica que permite indagar en la heterogeneidad del empleo Asalariado tiene relación con la forma de pago. La modalidad más usual es recibir una liquidación de sueldo (81,6%), seguido de aquellos que no reciben ni entregan comprobante (13,6%).

Las mayores proporciones de trabajadores que reciben una liquidación de sueldo se registran en las ramas de Explotación de Minas y Canteras (95,1%); Suministro de Electricidad Gas y Agua (95,1%); Intermediación Financiera (93,4%), y Enseñanza (90,9%). Asimismo, No reciben ni entregan comprobante se encuentra con mayor frecuencia en Hogares Privados con Servicio Doméstico (29,2%); Hoteles y Restaurantes (28,6%), y Agricultura (28,2%).

Si bien la entrega de una boleta a honorarios es una modalidad de pago menos frecuente, destaca las mayores proporciones relativas en Actividades Inmobiliarias, Empresariales y Alquiler, y las actividades de servicios en general, esto es: Administración Pública y Defensa, Enseñanza, Servicios Sociales y de Salud y Otras Actividades de Servicios Comunitarios, Sociales y Personales.

### Relación contractual

Un indicador sobre el nivel de flexibilidad de modalidades contractuales, tiene relación con el tipo de relación contractual que existe entre el trabajador y su empleador. La modalidad de contratación más común es trabajar Directamente con la empresa (87,4%), seguido por un Contratista o subcontratista de bienes y servicios (10,5%).

Por rama de actividad económica, la relación contractual más frecuente en Hoteles y Restaurantes (97,7%); Enseñanza (93,5%), y Actividades Inmobiliarias, Empresariales y de Alquiler (92,5%) es directamente con la empresa donde trabaja.

Por otra parte, la modalidad de trabajar con un Contratista o subcontratista de bienes y servicios predomina en las actividades Explotación de Minas y Canteras (52,4%) y Suministro de Electricidad Gas y Agua (42,1%). Esta modalidad también está presente, aunque en proporciones considerablemente menores, en Comercio, Transporte y Comunicaciones y Hogares Privados con Servicio Doméstico.

Paula Jara Echegoyen, Directora (S) del Instituto Nacional de Estadísticas. Edición: Oficina de Comunicaciones. Paseo Bulnes 418, Santiago, Chile - Teléfono (56-2) 892 4309 - e-mail: prensa.ine@ine.cl - www.ine.cl "Empleo Trimestral" se publica dentro de los cinco últimos días hábiles de cada mes.